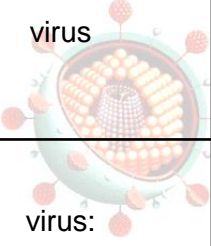

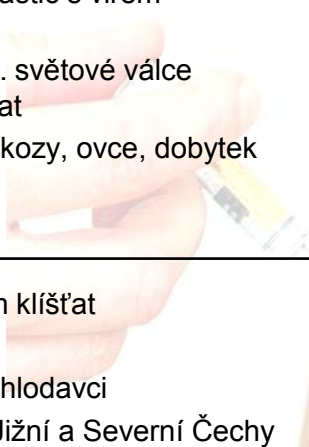


# Otázka č. 21

## Virové onemocnění?


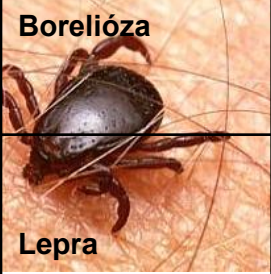
Nemoc	Původce	Příznaky	Přenos a zajímavosti
<b>Infekční žloutenka (hepatitida)</b> - Typ A, B, C	 virus	<p>zánětlivé onemocnění jater</p> <ul style="list-style-type: none"><li>• tmavá moč, světlá stolice</li><li>• zažloutlá kůže a bělmo</li><li>• způsobuje vymizení jaterní tkáně popřípadě vede ke vzniku rakoviny</li></ul>	<ul style="list-style-type: none"><li>• přenáší se typ: B, C - krví, pohlavním stykem typ: A (nemoc špinavých rukou) - fekáliemi</li><li>• očkování existuje pouze proti typu A a B</li></ul>
<b>Infekční mononukleozá (polibková nemoc)</b>	 virus: Epstein-Barrové Cytomegalovirus	<p>postihuje vnitřní žlázy (slezinu a játra)</p> <ul style="list-style-type: none"><li>• příznaky angíny: celková únava, nechutenství, zvýšená teplota (kolem 39°C), zánět uzlin</li></ul>	<ul style="list-style-type: none"><li>• přenos prostřednictvím slin (líbání), respektive předměty slinami potřísněných (sklenky, ručníky, hračky)</li><li>• virus má v sobě cca 95% populace</li><li>• záleží na okolnostech (snížená obranyschopnost, stres) zda propukne</li></ul>
<b>Q horečka</b>	 virus <i>Coxiella burnetti</i>	<ul style="list-style-type: none"><li>• zvýšená teplota (několik týdnů)</li><li>• zápal plic (pneumonie)</li><li>• bolesti hrudi, kašel</li></ul>	<ul style="list-style-type: none"><li>• přenos při vdechnutí částic s virem (alimentární přenos)</li><li>• do ČR zavlečeno po II. světové válce dovozem chovných zvířat</li><li>• rezervoárem viru jsou kozy, ovce, dobytek</li><li>• lze se očkovat</li><li>• léčba antibiotiky</li></ul> 
<b>Klíšťová encefalitida</b>	 viry <i>Flaviridae</i>	<p>napadení mozku a mozkových blan</p> <ul style="list-style-type: none"><li>• 1.fáze: bolest hlavy, zvýšená teplota;</li><li>• 2 fáze: dezorientace, porucha motoriky, popřípadě ochrnutí</li></ul>	<ul style="list-style-type: none"><li>• přenos prostřednictvím klíšťat</li><li>• prevencí je očkování</li><li>• rezervoárem virů jsou hlodavci</li><li>• největší výskyt v ČR: Jižní a Severní Čechy</li></ul>
<b>Západonilská horečka</b>	 flavivirus <i>West Nile Virus</i>	<ul style="list-style-type: none"><li>• bolest hlavy, horečka</li><li>• kožní projevy</li><li>• svalová slabost</li></ul>	<ul style="list-style-type: none"><li>• přenos ze slinných žláz infikovaného komára</li><li>• hostitelem jsou savci, člověk a ptáci</li><li>• vakcinace neexistuje</li><li>• největší výskyt Afrika a Austrálie</li></ul>

# Otázka č. 21

## Bakteriální onemocnění?

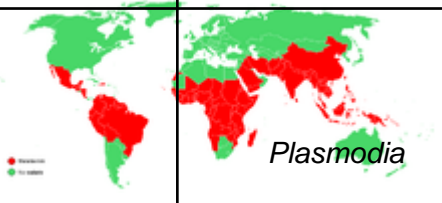



Nemoc	Původce	Příznaky	Přenos a zajímavosti
<b>Syfilis</b> (příjice, lues)	spirocheta <i>Treponema pallidum</i>	<ul style="list-style-type: none"><li>• zasahuje klouby, srdce, cévní a nervovou soustavu</li><li>• destrukce kožní tkáně v oblasti obličeje, nosní přepážky a části patra</li><li>• poruchy osobnosti, demence</li></ul>	<ul style="list-style-type: none"><li>• přenos výhradně sexuálním stykem (popřípadě z matky na plod)</li><li>• v roce 2006 v ČR 1584 onemocnění</li><li>• výskyt po celém světě</li><li>• léčba antibiotiky</li></ul>
<b>Kapavka</b>	<i>Neisseria gonorrhoeae</i>	<ul style="list-style-type: none"><li>• hnisavý zánět sliznic vylučovacích a pohlavních orgánů</li><li>• zánět spojivek</li></ul>	<ul style="list-style-type: none"><li>• nejrozšířenější sexuálně přenosné onemocnění (popřípadě z matky na plod během porodu)</li><li>• léčba antibiotiky</li></ul>
<b>Tuberkulóza</b> (souchotiny)	<i>Mycobacterium tuberculosis</i> (Kochův bacil)	<ul style="list-style-type: none"><li>• dlouhotrvající kašel, hlenové (vzácně krvavé) vykašlávání</li><li>• zvýšená teplota (déle než 3 týdny)</li></ul>	<ul style="list-style-type: none"><li>• přenos kapénkovou infekcí (od nemocných), popřípadě mlékem infikovaného skotu</li><li>• prevencí je očkování</li><li>• na tuberkulózu zemřel Franz Kafka, Jiří Wolker, Ludvík XIII.</li></ul>
<b>Brucelóza</b> (Maltská horečka)	<i>Brucella melitensis</i>	<ul style="list-style-type: none"><li>• multisystémové onemocnění (postih více orgánových soustav)</li><li>• horečka</li></ul>	<ul style="list-style-type: none"><li>• přenos od infikovaných zvířat buď přímým kontaktem nebo tepelně neošetřeným mlékem</li></ul>
<b>Tularémie</b> (zaječí nemoc)	<i>Francisella tularensis</i>	<ul style="list-style-type: none"><li>• <i>kožní forma</i> - vřed a zánět kůže</li><li>• <i>oční forma</i> - zánět víček, oka a zduřením mízních uzlin</li><li>• <i>forma plicní</i> - zánět plic, kašel, dušnost a bolest na hrudi</li></ul>	<ul style="list-style-type: none"><li>• přenos na člověka při manipulaci s odlovenými infikovanými zvířaty (stahování kůže) nebo vdechnutím prachu (sláma potřísněná exkrementy)</li><li>• nemoc mezi zajíci přenáší klíšťata</li><li>• v Česku je ročně hlášeno cca 100 případů onemocnění lidí</li></ul>

Nemoc	Původce	Příznaky	Přenos a zajímavosti
<b>Listerióza</b>	<i>Listeria monocytogenes</i>	<ul style="list-style-type: none"> <li>• projevuje se horečkou a vodnatým průjmem</li> <li>• nevolnost</li> <li>• bolest hlavy, kloubů a svalů</li> <li>• kožní forma (vyrážka, puchýře)</li> </ul>	<ul style="list-style-type: none"> <li>• rizikem jsou všechny potraviny, které se před konzumací tepelně neupravují a pokrmy dlouho skladované v chladničce</li> <li>• bakterie přežívá 4°C, varem zaniká</li> <li>• příčinou potratů těhotných žen</li> </ul> 
 <b>Borelióza</b>	spirocheta <i>Borrelia burgdorferi</i>	<ul style="list-style-type: none"> <li>• pomalu se šířící červená skvrna</li> <li>• horečka, bolesti ve svalech, třesavka, únava a celková vyčerpanost</li> <li>• pozdější stádium - postižení nervového a kloubního systému</li> </ul>	<ul style="list-style-type: none"> <li>• přenos pomocí klíštěat (vzácně jiný hmyz - sající krev)</li> <li>• léčba antibiotiky</li> <li>• očkování v Evropě neexistuje - vyvíjí se</li> </ul>
<b>Lepra (malomocenství)</b>	<i>Mycobacterium leprae</i> (Hansenův bacil)	<ul style="list-style-type: none"> <li>• často probíhá bezpříznakově</li> <li>• kožní forma vytvářející vředy je silně nakažlivá</li> <li>• destruktivní formy ničí nervy (výsledkem je znečistlivění tkáně)</li> </ul>	<ul style="list-style-type: none"> <li>• cesta nákazy není dodnes objasněna (pravděpodobně sliznicí nosohltanu a kůže), byl popsán přenos vodou</li> <li>• zdrojem nákazy jsou rozpadlé vředy a stolice nemocného</li> <li>• teplota pokožky je pro bakterii optimální</li> <li>• největší výskyt ve střední Africe, jihovýchodní Asii</li> </ul>
<b>Tyfus</b>	<i>Salmonella typhi</i>	<ul style="list-style-type: none"> <li>• vysoké horečky, bolest hlavy</li> <li>• letargie, nevolnost, blouznění</li> <li>• bolest břicha, průjemy, později zácpa (může dojít až k perforaci střeva)</li> <li>• povlaky na jazyku a dásních</li> </ul>	<ul style="list-style-type: none"> <li>• fekální přenos mezi lidmi</li> <li>• rezervoárem je voda (k nákaze stačí omýt potraviny infikovanou vodou)</li> <li>• léčba antibiotiky</li> </ul>
<b>Paratyfus</b> - Typ A, B, C	<i>Salmonella paratyphi</i>	<ul style="list-style-type: none"> <li>• stejné jako u tyfu</li> </ul>	<ul style="list-style-type: none"> <li>• přenos stejný jako u tyfu</li> <li>• typ B byl izolován z ptáků</li> <li>• vyskytuje se především v rozvojových zemích</li> </ul>

# Otázka č. 21

## Parazitární onemocnění?

Nemoc	Původce	Příznaky	Přenos a zajímavosti
<b>Toxoplazmóza</b>	prvok <i>Toxoplasma gondii</i>	<ul style="list-style-type: none"><li>• chřipkové stavy</li><li>- zvýšená teplota</li><li>- bolest hlavy</li><li>- únava</li><li>• často bez příznaku</li></ul>	<ul style="list-style-type: none"><li>• přenos od koček nebo konzumací jídla znečištěným trusem kočkovitých šelem)</li><li>• nebezpečné pro gravidní matky (přenos na plod) a oslabené jedince</li><li>• protilátky zůstávají v krvi po celý život</li><li>• napadá všechny buňky v těle kromě červených krvinek</li></ul>
<b>Malárie (zimnice)</b>	 <i>Plasmodia</i>	<ul style="list-style-type: none"><li>• horečka</li><li>• křeče, bolest kloubů</li><li>• dávení</li><li>• koma případně smrt</li></ul>	<ul style="list-style-type: none"><li>• přenos na člověka je zprostředkován komárem z rodu <i>Anopheles</i></li><li>• léčba chininem, prevence moskytiéra</li><li>• ročně se nakazí 3 miliony lidí (z toho 90% v Africe)</li></ul>
<b>Babezióza (piroplazmóza)</b>	prvoci rodu <i>Babesiella</i>	<ul style="list-style-type: none"><li>• vysoká horečka</li><li>• anémie (poruchy krevního oběhu)</li><li>• žloutenka</li></ul>	<ul style="list-style-type: none"><li>• přenos je zprostředkován klíštětem - prvok zde prodělává část svého životního cyklu</li><li>• množí se v červených krvinkách a následně způsobuje rozpad těchto buněk</li><li>• časté onemocnění psů</li></ul>
<b>Trypanozomiáza (Chagasova nemoc)</b>	<i>bičíkovec</i> <i>Trypanosoma cruzi</i>	<ul style="list-style-type: none"><li>• <i>akutní fáze</i>: bez příznaku nebo horečka, bolest hlavy a břicha</li><li>• <i>chronická fáze</i> (10-20 let): poškození zažívacího traktu</li></ul>	<ul style="list-style-type: none"><li>• přenos pokousáním dravých krev-sajících ploštic; možný je i přenos krví z člověka na člověka</li><li>• výskyt pouze v Americe (Mexiko)</li><li>• účinná terapie možná pouze v akutní fázi</li><li>• očkování neexistuje</li></ul>
<b>Leishmanióza (Kala azar)</b>	 prvok <i>Leishmania donovani</i> , <i>L. chagasi</i> a <i>L. infantum</i> .	<ul style="list-style-type: none"><li>• horečka (nepravidelná)</li><li>• váhový úbytek</li><li>• anémie</li><li>• zduření jater a sleziny</li><li>• neléčená nemoc vede ke smrti</li></ul>	<ul style="list-style-type: none"><li>• přenos štípnutím bodavého hmyzu rodu <i>Phlebotomus</i>, <i>Lutzomyia</i> – výskyt na území tropického a subtropického pásu</li><li>• životní cyklus probíhá mezi člověkem a komárem</li><li>• napadají buňky jaterní a slezinné</li><li>• léčba komplikovaná, často neúčinná – užívání derivátu antimonu</li></ul>



## Otázka č. 35

### Užíval(a) jste někdy léky s možným negativním účinkem na vývoj plodu?

Léky s tzv. teratogenním účinkem mohou působit tělesné abnormality u plodu, pokud je podán těhotné ženě  
→ řadíme zde léky:

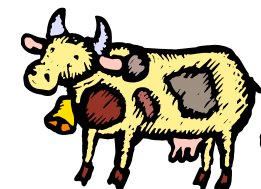
Účinná látka	Účel užívání léku	Nežádoucí účinky (krom teratogenních)
Isotretinoin	léčba těžkých forem akné	<ul style="list-style-type: none"><li>• zvýšená sedimentace červených krvinek</li><li>• snížení počtu krevních destiček, červených a bílých krvinek</li><li>• zvýšení hladiny krevních cukrů, lipidů, cholesterolu</li></ul>
Etretinát	léčba těžkých forem akné	<ul style="list-style-type: none"><li>• zvýšená sedimentace červených krvinek</li><li>• snížení počtu krevních destiček, červených a bílých krvinek</li></ul>
Acitretin	léčba těžkých poruch keratinizace kůže	<ul style="list-style-type: none"><li>• zvýšení hladin enzymů, tuků a cholesterolu</li></ul>
Finasterid		<ul style="list-style-type: none"><li>• způsobuje vypadávání vlasů a chlupů (tzv. androgenní alopecie)</li></ul>

## Otázka č. 39

### Obdržel(a) jste transfusi krve či transfuzních přípravků v zahraničí?

V roce 1996 bylo v Anglii odhaleno smrtelné onemocnění (Creutzfeldt-Jakobovo = „nemoc šílených krav,“), které se přenáší z krav na člověka

→ přenos nemocí při transfuzích byl prokázán na několika zvířecích modelech  
→ důvod trvalého vyloučení z dárcovského programu.



## Otázka č. 45

**Máte zaměstnání nebo koníčka se zvýšenou tělesnou zátěží či nároky na pozornost (řidič z povolání, pilot, práce ve výškách, horolezectví, potápění)?**



Po krevním odběru klesá v krvi hladina hemoglobinu (barvivo červených krvinek, které váže kyslík)

→ může dojít k ovlivnění buněk, které jsou na obsahu kyslíku v krvi závislé (především buňky mozku)

→ vede k ovlivnění pozornosti.

## Otázka č. 40

**Jste kuřák/ kuřačka?**

Při kouření se do krve uvolňují látky, které znehodnocují darovanou krev či plazmu, především pokud dárce kouří těsně před samotným darováním

→ nežádoucí především v případě, kdy je krev podána dítěti.



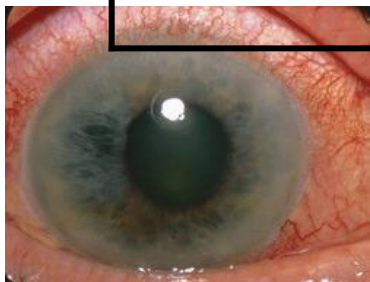
## Otázka č. 41

**Jste vegetarián/ka?**

Při odběru plazmy dochází ke ztrátě určitých druhů bílkovin. U dárců vegetariánu, kteří chodí pravidelně darovat plazmu v intervalu 14 dní, nemusí čas mezi jednotlivými odběry stačit k vytvoření bílkovin.

## Vysvětlení některých druhů nemocí vyskytujících se v dotazníku

Název nemoci	Popis	Otázka
<b>Hematom</b> (modřina, krevní výron)	označení pro nahromadění krve ve tkáni v prostoru mimo krevní cévy	19
<b>Polycytemie</b>	chronicky zvýšený počet červených krvinek a krevního barviva v periferní krvi	24
<b>Thalassemie</b>	dědičné onemocnění na genetické úrovni způsobující anémii (snížená koncentrace hemoglobinu způsobující nedostatečnou distribuci kyslíku tkáním)	24
<b>Rozedma plic</b>	chronické plicní onemocnění způsobené vystavováním se toxickým chemikáliím nebo dlouhodobému kouření tabáku	28
<b>Osteomyelitis</b>	zánět kostní dřeně; hnisavé onemocnění kostí a kostní dřeně vyvolané bakteriemi či mykobakteriemi; dochází k ucpávání cév v kosti krevními sraženinami a následnému odumírání kostní tkáně	29
<b>Epilepsie</b> (padoucnice)	neurologické onemocnění projevující se záchvaty, které se opakují a přichází náhodně	31
<b>Glaukom</b> (zelený zákal)	poškození zraku, jehož podstatou je narušení očního nervu projevující se drobnými výpadky v zorném poli (vede až ke ztrátě vidění)	31
<b>Alzheimerova choroba</b>	neurodegenerativní onemocnění mozku, při kterém dochází k postupné demenci	34
<b>Parkinsonova choroba</b>	neurodegenerativní onemocnění spojené s úbytkem nervových buněk produkujících dopamin (zprostředkovává komunikaci mezi nervovými buňkami= neurony); důsledkem je neschopnost ovládat svůj pohyb - třes	34



glaukom



nervové buňky